



ГЕОГРАФІЯ

УДК 911:712.253(477.82):379.8
DOI <https://doi.org/10.32782/naturaljournal.9.2024.7>

ПАРКИ-ПАМ'ЯТКИ САДОВО-ПАРКОВОГО МИСТЕЦТВА ЛУЦЬКОГО РАЙОНУ ВОЛИНСЬКОЇ ОБЛАСТІ ЯК ОБ'ЄКТИ РЕКРЕАЦІЇ

Т. П. Безсмертнюк¹

Важливе місце серед категорій природно-заповідного фонду у структурі рекреаційного природокористування належить паркам-пам'яткам садово-паркового мистецтва. Значенню та ролі парків-пам'яток садово-паркового мистецтва як загальнодержавного, так і місцевого значення в розвитку рекреаційної діяльності приділяється значно менше уваги у порівнянні з національними природними та регіональними ландшафтними парками. Метою дослідження є визначення особливостей розвитку рекреаційної діяльності в межах парків-пам'яток садово-паркового мистецтва Луцького району Волинської області. Для досягнення поставленої мети використовувалися такі методи дослідження, як аналіз, синтез, індукція, дедукція, описовий, картографічний, структурно-логічного узагальнення, систематизація. У статті досліджено парки-пам'ятки садово-паркового мистецтва Луцького району Волинської області як об'єкти рекреації. До об'єктів природно-заповідного фонду Луцького району відносяться 6 парків-пам'яток садово-паркового мистецтва загальною площею 44,1 га, серед яких лише один загальнодержавного значення. Охарактеризовано парки-пам'ятки садово-паркового мистецтва Луцького району.

Визначено проблеми розвитку рекреаційної діяльності в межах парків-пам'яток садово-паркового мистецтва району. Окреслено перспективи рекреаційно-туристичного використання парків-пам'яток садово-паркового мистецтва Луцького району. Розроблено туристичний екомаршрут територією парку-пам'ятки садово-паркового мистецтва «Байрак». Потенціал для розвитку туризму в межах парків-пам'яток садово-паркового мистецтва Луцького району Волинської області є значним, а реалізація можливостей їх рекреаційного використання сприятиме загальному соціально-економічному розвитку району. Наукова новизна результатів дослідження полягає у визначенні особливостей функціонування парків-пам'яток садово-паркового мистецтва Луцького району як об'єктів рекреаційно-туристської діяльності. Практична значущість результатів дослідження полягає у обґрунтуванні рекомендацій щодо рекреаційного використання парків-пам'яток садово-паркового мистецтва Луцького району Волинської області.

Ключові слова: природно-заповідний фонд, парк-пам'ятка садово-паркового мистецтва, Луцький район, Волинська область, рекреація, туризм, рекреаційно-туристична діяльність.

¹ кандидат географічних наук, доцент,
доцент кафедри туризму та готельного господарства
(Волинський національний університет імені Лесі Українки, м. Луцьк)
e-mail: beztaras@gmail.com
ORCID: 0000-0003-1580-6157

PARKS-MONUMENTS OF LANDSCAPE GARDENING ART IN THE LUTSK DISTRICT OF THE VOLYN REGION AS RECREATIONAL OBJECTS

T. P. Bezsmertniuk

An important place among the categories of the nature reserve fund in the structure of recreational nature management belongs to parks-monuments of landscape gardening art. The significance and role of parks-monuments of landscape gardening art of both national and local importance in the development of recreational activities is paid much less attention compared to national natural and regional landscape parks. The study aims to determine the peculiarities of the development of recreational activities within the parks-monuments of landscape gardening art in the Lutsk district of the Volyn region. To achieve this goal, the following research methods were used: analysis, synthesis, induction, deduction, descriptive, cartographic, structural and logical generalization, and systematization. The article examines parks-monuments of landscape gardening art in the Lutsk district of Volyn region.

The objects of the nature reserve fund of Lutsk district include 6 parks-monuments of landscape gardening art with a total area of 44.1 hectares, among which only one is of national importance. The parks-monuments of landscape gardening art of the Lutsk district are characterized as valuable recreational objects. The problems of development of recreational activities within the parks-monuments of landscape gardening art of the district are determined. Prospects for the recreational and tourist use of parks-monuments of landscape gardening art of Lutsk district are outlined. A tourist eco-route was developed through the territory of the Bayrak Park, a monument of landscape gardening art. The potential for tourism development within the parks-monuments of landscape gardening art in the Lutsk district of Volyn region is significant, and the realization of the possibilities of their recreational use will contribute to the overall socio-economic development of the district. The scientific novelty of the research results is to determine the peculiarities of the functioning of parks-monuments of landscape gardening art in Lutsk district as objects of recreational and tourist activity. The practical significance of the research results is substantiating recommendations for the recreational use of parks-monuments of landscape gardening art in the Lutsk district of Volyn region.

Key words: *nature reserve fund, park-monument of landscape gardening art, Lutsk district, Volyn region, recreation, tourism, recreational and tourist activity.*

Вступ

Рекреаційний потенціал природно-заповідного фонду (ПЗФ) України створює унікальні перспективи для розвитку високоефективної рекреаційної діяльності, тому актуальним постає питання оцінювання можливостей використання природоохоронних територій та об'єктів різного рівня та статусу в туризмі. Важливе місце серед категорій ПЗФ у структурі рекреаційного природокористування належить паркам-пам'яткам садово-паркового мистецтва (ППСПМ) загальнодержавного значення, які згідно з чинним законодавством (Про природно-заповідний фонд України, 1992), подібно національним природним та регіональним ландшафтним паркам, є природоохоронними рекреаційними установами. Проте значенню та ролі ППСПМ не лише загальнодержавного, але й місцевого значення в розвитку рекреаційної діяльності приділяється значно менше уваги, в тому числі й на регіональному рівні.

Дослідженню територій та об'єктів природно-заповідного фонду, розвитку

в їх межах рекреаційної діяльності, використання природоохоронних територій в туризмі присвячено низку наукових праць (Безсмертнюк і Мельничук, 2018; Мельник і Чир, 2019; Melnychenko et al., 2021; Шовкун та ін., 2022; Habchak & Dubis, 2022; Kucher et al., 2023; Uliganets et al., 2023).

Аналізу рекреаційної складової діяльності ППСПМ в регіонах присвячено публікації низки науковців (Кравцова, 2012; Кілінська та ін., 2013; Беляєва, 2014; Аріон і Виноградова, 2015; Литвак, 2016; Мельничук і Безсмертнюк, 2018; Вишневіська і Булгакова, 2020). Репрезентативність у Волинській області штучно створених об'єктів природно-заповідного фонду – парків-пам'яток садово-паркового мистецтва, досліджено у спільній публікації Боярин М. В., Волошина В. У. та Цьось О. О. (Боярин та ін., 2020). Рекреаційний потенціал ППСПМ на матеріалах Володимирського району Волинської області досліджував колектив авторів (Єрко та ін., 2024). Водночас питання вивчення ППСПМ Луцького району Волинської області в аспекті рекреаційного використання висвітлені недостатньо.

Метою дослідження є визначення особливостей розвитку рекреаційної діяльності в межах парків-пам'яток садово-паркового мистецтва Луцького району Волинської області. Для досягнення цілей мети були поставлені наступні завдання: охарактеризувати парки-пам'ятки садово-паркового мистецтва Луцького району; визначити проблеми розвитку рекреаційної діяльності в межах ППСМ району; окреслити перспективи рекреаційно-туристичного використання парків-пам'яток садово-паркового мистецтва Луцького району; розробити туристичний екомаршрут територією ППСМ «Байрак».

Матеріал і методи

Для реалізації мети дослідження використовувалися матеріали Управління екології та природних ресурсів Волинської обласної державної адміністрації, законодавчих й нормативно-правових актів, зокрема Закону України «Про природно-заповідний фонд України» (1992) та «Положення про рекреаційну діяльність у межах територій та об'єктів природно-заповідного фонду України», положення про парки-пам'ятки садово-паркового мистецтва району. Для досягнення поставленої мети використовувалися такі методи дослідження, як аналіз, синтез, індукція, дедукція, описовий, картографічний, структурно-логічного узагальнення, систематизація. Як технологічний базис для створення картосхем використовувалися картографічні дані «Google Earth», «Google maps», «ArcGIS Online» та графічний редактор Adobe Photoshop CC 2018.

Результати та їх обговорення

Парками-пам'ятками садово-паркового мистецтва оголошуються найбільш визначні та цінні зразки паркового будівництва з метою їх охорони і використання в естетичних, виховних, наукових, природоохоронних та оздоровчих цілях. Оголошення ППСМ провадиться з вилученням у встановленому порядку або без вилучення земельних ділянок, водних та інших природних об'єктів у їх власників або користувачів. На території ППСМ можуть проводитися наукові дослідження, забороняється будь-яка діяльність, що не пов'язана з виконанням покладених на них завдань і загрожує їх збереженню (Про природно-заповідний ..., 1992). У межах територій заповідних парків забезпечуються природоохоронні, естетичні та рекреаційні функції.

Парки-пам'ятки садово-паркового мистецтва мають значний вплив на суспільне

та культурне життя як окремого регіону, так і країни в цілому. Ці парки володіють значною цінністю у сферах естетики, історії, ландшафтної архітектури, ботаніки і дендрології, а також мають велике культурне значення та підлягають охороні державою. Крім того, садово-паркові ландшафти є втіленням минулих років і навіть століть, зберігаючи пам'ять про своїх колишніх власників і до сьогодні (Арїон і Виноградова, 2015). Парки-пам'ятки садово-паркового мистецтва являють собою не лише твори мистецтва, але й особливий вираз філософських поглядів та відношення людини до природи. Завдяки своїм унікальним особливостям, які обумовлені історичними, політичними, соціально-економічними, культурними, природними, релігійними, естетичними та іншими контекстами і засобами впливу, кожен різновид садово-паркового мистецтва може виявляти характерні ознаки (Беляєва, 2014).

Згідно з законодавством, в межах ППСМ забезпечуються проведення екскурсій та масовий відпочинок населення (Про природно-заповідний фонд України, 1992). Дозвілля у ППСМ виконує низку функцій: екологічну, рекреативну, комунікативну, культурно-просвітницьку, виховну. Термін «паркове дозвілля» означає сукупність занять, до яких звертається особистість у вільний час задля відпочинку, розвитку свого інтелекту, розваг та соціальної самореалізації в межах природного середовища. Функції дозвілля в умовах ППСМ поділяють на 2 основні напрями – рекреативну та духовну діяльність. Остання пов'язана з розвитком духовності людини, її потенціалу, а також з освоєнням загальних людських цінностей, які паркова культура накопичує в собі, і найбільш суттєве – формуванням духовних цінностей особистістю (Ключко та ін., 2004).

Розглянемо забезпечення Луцького району Волинської області парками-пам'ятками садово-паркового мистецтва як складової природно-антропогенних рекреаційно-туристських ресурсів. За даними Управління екології та природних ресурсів Волинської обласної державної адміністрації на території району налічується 6 парків-пам'яток садово-паркового мистецтва (табл. 1) загальною площею 44,1 га, серед яких п'ять мають місцеве значення, один – загальнодержавне.

Середній показник площі ППСМ Луцького району Волинської області складає понад 7 га. Для сільських та селищних

Перелік парків-пам'яток садово-паркового мистецтва Луцького району
Волинської області

№ з/п	Назва ППСМ	Площа, га	Розташування ППСМ
Загальнодержавного значення			
1	Байрак	13	містечко Рокині, Луцька міська територіальна громада
Місцевого значення			
2	Берестечківський	4,5	м. Берестечко
3	Горохівський	12	м. Горохів
4	Макаревичівський	0,9	Ківерцівська міська рада, с. Омельне, вул. Паркова
5	Першотравневий	12,5	Боголюбське лісництво
6	Сидоруків парк	1,2	м. Горохів, вул. Берестецька, 2, ДП «Горохівське ЛМГ»
Разом		44,1	

Джерело: складено автором за даними Управління екології та природних ресурсів Волинської обласної державної адміністрації.

ППСПМ характерним є гармонійне включення паркових композицій у природне оточення. Зазвичай парки розташовуються поруч з водоймами, поблизу яких створюються прогулянкові алеї та місця для спостереження (рис. 1). Міські ППСМ переважно розташовані ближче до центру міста або житлових районів, що робить їх доступними у транспортному відношенні. Для міських ППСМ характерним є збереження паркових архітектурних композицій міста.

Парк-пам'ятка садово-паркового мистецтва «Байрак» знаходиться у віданні Музею історії сільського господарства Волині «Скансен». Природоохоронний об'єкт загальнодержавного значення утворено Указом Президента України № 715/96 від 20.08.1996 (Перелік ..., 2023). На крутих схилах річки Серни знаходяться збережені рослинні угруповання з різнотрав'ями і злаками, а також чагарниково-деревні асоціації. У долині річки, на ставку, ростуть осокові, очеретяні та рогові асоціації з вищою надводною рослинністю. Тут зростає близько 150 видів дерев і чагарників, серед яких є екзотичні рослини, такі як ліріодендрон тюльпановий, сосна кримська і веймутова, катальпа бігнонієподібна, аморфа кушова, айлант високий, сибірський кедр і європейський кедр, тис ягідний та інші види. У парку можна зустріти рідкісний вид рослин, який занесений до Червоної книги України – коручка чемерникоподібна з широкими листями (Природно-заповідний фонд Волинської області). Після проведення натурного обстеження у ППСМ «Байрак» виявлено п'ять типів садово-парко-

вих ландшафтів: лучний; лісовий; парковий; садовий; регулярний (Дзиба і Покотилова, 2016).

Привабливість ППСМ «Байрак» для туристів обумовлена не лише природними особливостями території, але й наявністю багатьох архітектурних та культурних пам'яток. Як було зазначено, даний об'єкт природно-заповідного фонду перебуває у користуванні Музею історії сільського господарства Волині, у якому зібрано близько дванадцяти старих архітектурних споруд, таких як вітряний млин, садибу, кілька хат, кузню, клуню та інші. У музеї організують різноманітні святкування, ярмарки та фестивалі (Мельнічук та ін., 2019).

Більшість парків-пам'яток садово-паркового мистецтва, розташованих на території району, мають місцеве значення і були створені з метою збереження рідкісних та особливо цінних рослинних угруповань, а також зразків паркової архітектури. В підсумку, рекреаційна діяльність в межах ППСМ не набула організованого системного характеру. У таких парках переважно спостерігається неорганізований відпочинок громадян (наприклад, піші прогулянки, катання на велосипедах), який не підконтрольний органам місцевої влади.

Парк-пам'ятка садово-паркового мистецтва «Берестечківський» знаходиться у віданні Управління житлово-комунального господарства Берестечківської міської ради. Створено рішенням обласної ради від 17.03.94 № 17/19. У парку, заснованому у XIX столітті, знаходиться близько 60 видів

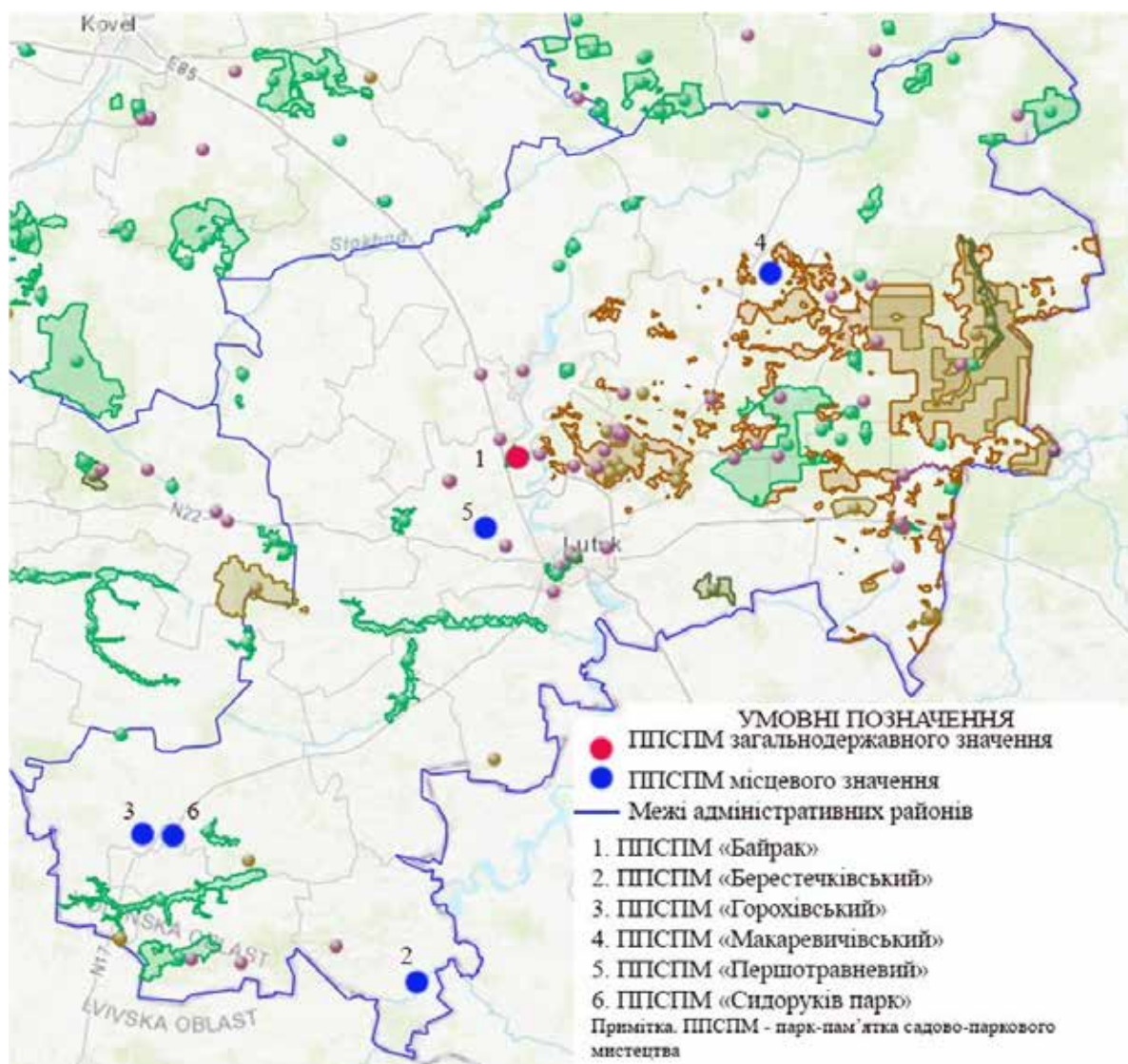


Рис. 1. Картосхема розташування ППСІМ в межах Луцького району Волинської області

дерев і кущів, які знаходяться під охороною (Перелік ..., 2023; Природно-заповідний фонд Волинської області).

Парк-пам'ятка садово-паркового мистецтва «Горохівський» знаходиться у віданні Управління житлово-комунального господарства Горохівської міської ради. Створено рішенням виконавчого комітету Волинської обласної ради депутатів трудящих від 11.07.72 № 255 «Про віднесення окремих пам'яток природи місцевого значення області до нової категорії заповідності» (Перелік ..., 2023). Парк, заснований у XIX столітті, розташований на високому пагорбі довжиною приблизно 900 метрів. Східний схил має відносну висоту 10 метрів, тоді як західний схил є крутішим і має висоту 15–18 метрів. Був у власності великих землевласників роду Тарнавських. Під

час Першої і Другої світових війн значна частина парку була висічена. Під охороною знаходиться понад 80 видів чагарників і дерев. Найпоширенішими видами є: липа серцелиста, гіркокаштан звичайний, тополя чорна, граб звичайний, акація біла, береза повисла, калина звичайна, верба біла, горобина звичайна. В північній частині парку збереглися найстаріші представники різних видів дерев, серед яких дуб звичайний, біла тополя та акація звичайна. У центрі парку росте бук звичайний, вік якого становить 200 років. У парку можна зустріти різноманітні види рослин, серед яких є ялина звичайна і блакитна, модрина сибірська, туя західна, а також численні плодові дерева, такі як груша звичайна, алича, черешня і яблуна. У парку зростають різноманітні екзотичні рослини, такі як клен татарський,

тутове дерево, яблуна Недзвецького – невелике дерево до 8 метрів з рожево-пурпурними квітами, скумпія, смородина золотиста, барбарис звичайний, угорський бузок, який внесений до Червоної книги України (Природно-заповідний фонд Волинської області).

Парк-пам'ятка садово-паркового мистецтва «Макаревичівський» знаходиться у віданні Ківерцівської міської ради. Створено рішенням облвиконкому від 26.07.83 № 272 (Перелік ..., 2023). У 1836–1838 роках біля свого маєтку видатний польський письменник Юзеф Ігнатій Крашевський, відомий філософ, історик, громадський діяч і публіцист, заснував парк. Протягом близько 20 років він проживав на Волині. У парку є окремі зони з віковими насадженнями несправжньопалатанового і гостролистого кленів, а також липи серцелистої (Природно-заповідний фонд Волинської області).

Парк-пам'ятка садово-паркового мистецтва «Першотравневий» знаходиться у віданні державного підприємства «Ківерцівське лісове господарство». Створено рішенням облвиконкому від 26.09.77 № 468-р. Парк був створений для збереження екзотичних насаджень, розташованих серед лісового масиву, таких як тюльпанове дерево, псевдотсуга Мензіса, амурський бархат, катальпа бігніонієподібна та інші рослини (Перелік ..., 2023; Природно-заповідний фонд Волинської області).

Парк-пам'ятка садово-паркового мистецтва «Сидоруків парк» знаходиться у віданні державного підприємства «Горохівське лісомисливське господарство». Природоохоронний об'єкт створено рішенням Волинської обласної ради від 20.12.2018 № 22/9 «Про збереження і розвиток природно-заповідного фонду» (Перелік ..., 2023). Парк-пам'ятка садово-паркового мистецтва «Сидоруків парк» утворено з метою охорони, використання в естетичних, наукових, виховних, природоохоронних, оздоровчих цілях заснованого у 1960 роках лісничим Сидоруком Йосипом Матвійовичем дендрарію, де зростає 107 видів кущів та дерев, серед яких 54 види – екзоти: сосни чорна і Веймутова, кипарисовик горіхоплідний, тюльпанове дерево, тис ягідний, софора японська тощо. Цінністю цього об'єкта є його розташування у межах населеного пункту, що підвищує його культурно-естетичний, науково-пізнавальний та рекреаційний потенціал. У межах ППСПМ зростає 10 видів рослин, які включені до Червоного

списку Міжнародного союзу охорони природи та природних ресурсів. На території ППСПМ зосереджена значна кількість цінних в естетичному та науковому відношеннях видів рослин, що сприяє їх використанню для організації освітньої, культурної та наукової роботи (Положення ..., 2024).

Парки-пам'ятки садово-паркового мистецтва Луцького району Волинської області володіють цінними рекреаційними ресурсами, що сприяють розвитку рекреаційної діяльності. Проте на шляху до раціонального рекреаційно-туристичного використання ППСПМ району виникає ряд проблемних питань: благоустрій територій; проведення інвентаризації природних ресурсів парків; нерівномірне навантаження на ППСПМ; забезпечення доступу до ППСПМ; непоінформованість населення; забруднення територій ППСПМ.

Проблема дотримання заповідного режиму територій ППСПМ часто виникає через порушення цього режиму сторонніми користувачами або відвідувачами установ. Відвідувачі часто неорганізовано створюють нові зони для відпочинку, стежки та проходи. Наслідками неорганізованого рекреаційного використання є забруднення території, руйнування стежок та витоптування місць, які є найбільш популярними для відвідування. Також значною проблемою є санітарний стан територій ППСПМ. Засмічення відбувається як відвідувачами природоохоронних територій, так і місцевими мешканцями.

Парки-пам'ятки садово-паркового мистецтва Луцького району в рекреаційній діяльності використовуються недостатньо. Залучення таких природоохоронних об'єктів до туристичної сфери потребує підтримки з боку органів місцевої влади, інвестицій, створення відповідної інфраструктури.

Парковий дозвілєвий простір є важливим компонентом культурно-дозвілєвої сфери, надаючи можливість людині взаємодіяти з природою, відчувати корисний вплив паркового оточення, вільно обирати види занять та їх різноманіття, переходячи від активних форм до пасивних, а також спілкуватися з індивідами та групами людей. Модернізація використання природних рекреаційних ресурсів парків-пам'яток садово-паркового мистецтва можливе лише шляхом переходу до нового рівня якості через реалізацію комплексної соціокультурної програми. Ця програма повинна бути спрямована на вирішення організаційних,

фінансових, культурних, правових, технологічних та інших завдань, спрямованих на збереження та розвиток парків-пам'яток садово-паркового мистецтва, а також на збільшення їхнього рекреаційного потенціалу (Кілінська та ін., 2013).

Географічне положення Луцького району Волинської області дозволяє залучати до відвідування ППСМ не лише українських, але й іноземних рекреантів. Зазвичай рекреація у ППСМ району проводиться у вигляді пасивного відпочинку в навколишньому природному середовищі. Дослідження ППСМ Луцького району Волинської області дозволяє стверджувати, що перспективними з точки зору організації в їх межах рекреації є такі види туризму, як пішохідний, велосипедний, екологічний (зелений), культурний, пізнавальний.

Наявність пам'яток садово-паркового мистецтва сприяє розвитку садово-паркового (паркового, садового, квіткового) туризму. Цей вид туризму, з однієї сторони, ще тільки починає набирати популярності

по всьому світу, а з іншої, садово-паркове мистецтво має глибокі історичні корені. Виникнення цього явища має давню історію і є проявом цивілізації, окультурення природи. Садово-паркове мистецтво належить до синтетичних форм мистецтва і вважається одним з найбільш складних і ресурсомістких (Кляп і Шандор, 2011). Зараз зростає попит на спеціальні пропозиції для відвідування мальовничих садів, парків населених пунктів й фестивалів квітів.

Території ППСМ Луцького району пропонується використовувати для організації тематичних екологічних маршрутів, проведення екоосвітніх заходів. Так, на рис. 2 представлено картосхему розробленого туристичного екомаршруту територією ППСМ «Байрак».

Важливим кроком для розвитку рекреаційної привабливості ППСМ району є проведення в їх межах екскурсій. Велику роль відіграє естетичне та екологічне виховання, пов'язане не тільки з формуванням дбайливого ставлення до навколишнього сере-

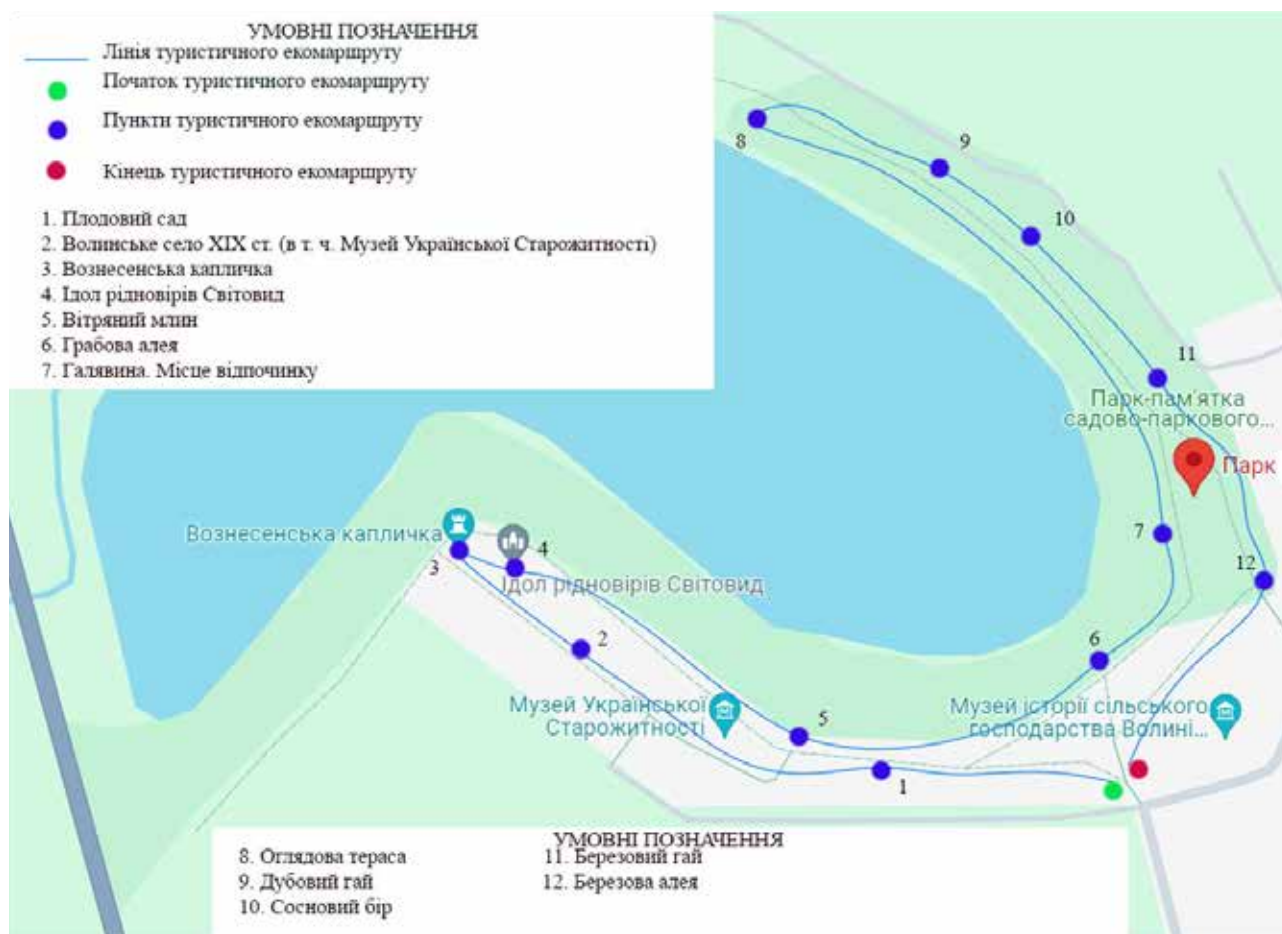


Рис. 2. Картосхема запропонованого туристичного екомаршруту територією ППСМ «Байрак»

довища, але і з розумінням естетичної та історико-культурної суті природоохоронних об'єктів. У межах ППСМ району можуть бути проведені різноманітні масові заходи (ярмарки, фестивалі, свята та ін.). Також ППСМ району можуть бути об'єктами для показу на маршрутах екскурсійних програм туристичних агенцій.

Для забезпечення збалансованого рекреаційно-туристичного використання ППСМ Луцького району необхідно реалізувати наступні заходи: розвиток інфраструктури та будівництво об'єктів для відпочинку та дозвілля; організація, проведення презентацій, виставок, культурно-масових та розважальних заходів; підвищення якості життя місцевого населення через надання високоякісних послуг у галузі оздоровлення та відпочинку на базі ППСМ; організація різноманітного, комфортного та безпечного сімейного та екскурсійного відпочинку.

Для розвитку туристичної інфраструктури в межах ППСМ Луцького району необхідно реалізувати комплекс заходів, включаючи: створення різноманітних тематичних екскурсійних маршрутів всередині природоохоронних територій, а також еколого-освітніх стежок, що відповідають пейзажному різноманіттю ландшафтів ППСМ через їх маркування та знакування; облаштування пішохідних доріжок та місць для зупинки туристів під час екскурсій та прогулянок, а також забезпечення місцями та засобами для санітарних потреб; встановлення оглядових майданчиків та інформаційних експозицій; знакування та впорядкування об'єктів туристичного інтересу на території парків-пам'яток садово-паркового мистецтва; створення інформаційних пунктів зі встановленням відповідних панно, схем екскурсійних маршрутів й місць відпочинку, карт місцевості та іншої інформації для задоволення потреб короткочасного відпочинку; облаштування стоянок для автомобільного транспорту; впорядкування рекреаційної території для короткострокового відпочинку, що відповідає різним рівням потреб рекреантів. Розвиток рекреаційно-туристичної інфраструктури ППСМ району важливо планувати таким чином, щоб забезпечити доступність для громадян з обмеженими фізичними можливостями.

Елементи облаштування територій ППСМ Луцького району мають відповідати таким вимогам, як мінімізація впливу на навколишнє природне середовище, забезпечення зручності і безпеки для відвідувачів,

привабливість елементів інфраструктури, гармонізація дизайну з навколишнім простором. Раціональне облаштування території є ключовим чинником у розвитку рекреаційно-туристичної діяльності в межах парків-пам'яток садово-паркового мистецтва, оскільки сприятиме зниженню антропогенного впливу на природні та історико-культурні комплекси.

Сталий розвиток рекреаційної діяльності в межах парків-пам'яток садово-паркового мистецтва Луцького району сприятиме ефективній організації відпочинку в природному середовищі, забезпечить раціональне рекреаційне природокористування. Щоб покращити діяльність парків, потрібно створювати та впроваджувати програми розвитку для парків-пам'яток садово-паркового мистецтва на різних рівнях управління: на державному, регіональному та обласному рівнях. Ці програми повинні включати інструкції, розпорядження та програми розвитку населених пунктів, а також стратегічні напрямки розвитку на вищих рівнях управління, враховуючи специфічні особливості кожного конкретного парку-пам'ятки садово-паркового мистецтва.

Висновки

Об'єкти ПЗФ, в тому числі й ППСМ, відіграють важливу роль у розвитку рекреаційної діяльності. Парки-пам'ятки садово-паркового мистецтва є складовою культурної та історичної спадщини, важливою для духовного збагачення народу. Потенціал для розвитку туризму в межах ППСМ Луцького району Волинської області є значним, а реалізація можливостей їх рекреаційного використання сприятиме загальному соціально-економічному розвитку району. Актуальним завданням є пристосування ППСМ району для потреб рекреаційно-туристичного використання зі збереженням їхньої планувальної основи та образної характеристики.

Розвиток ефективної рекреаційної діяльності в ППСМ Луцького району та розроблений туристичний екомаршрут територією ППСМ «Байрак» зокрема сприятимуть зменшенню неконтрольованих туристичних відвідувань, що, в свою чергу, призведе до зменшення навантаження на природні ландшафти. Об'єднання зусиль представників місцевих органів влади, установ, землекористувачів, у віданні яких перебувають об'єкти ПЗФ, екологічно свідомої громадськості та місцевого населення для формування та покращення туристич-

тичної інфраструктури ППСМ району може стати важливим показником в рамках виконання програм розвитку туризму територіальних громад району та Програми розвитку туризму у Волинській області на 2022–2026 роки.

Рекреаційну діяльність парків-пам'яток садово-паркового мистецтва Луцького району потрібно аналізувати з урахуванням історичних, суспільних та політико-економічних аспектів їх функціонування як у поточний період, так і у майбут-

ньому. Цей аналіз повинен базуватися на стратегічних планах розвитку туристичної галузі регіону. Дослідження парків-пам'яток садово-паркового мистецтва району як об'єктів рекреації сприятиме виявленню ефективних методів просування природоохоронних територій та об'єктів, а також залученню інвестицій у розвиток рекреаційно-туристичної діяльності, що враховуватиме вимоги рекреаційних потреб населення та збалансованого природокористування.

Список використаних джерел

Аріон О.В., Виноградова О.І. Роль парків-пам'яток садово-паркового мистецтва у розвитку регіонального туризму (на прикладі Чернігівської області). *Конструктивна географія та раціональне використання природних ресурсів* : Наук. зб. / Ред. кол.: Я. Б. Олійник (відп. ред.) та ін. К. : Екотур-інфо, 2015 (3). Вип. 14. С. 3–12.

Безсмертнюк Т.П., Мельнічук М.М. Туристсько-рекреаційне використання природно-заповідного фонду північно-західної України : монографія. Луцьк : ПП Іванюк В. П., 2018. 168 с.

Беляева С.С. Туристична привабливість парків-пам'яток садово-паркового мистецтва (на прикладі Черкаської області). *Збірник наукових праць ЧДТУ. Сер. економіка*. 2014. Вип. 38. Ч. 1. Том 2. С. 100–110.

Боярин М.В., Волошин В.У., Цьось О.О. Штучно створені об'єкти природно-заповідного фонду – парки-пам'ятки садово-паркового мистецтва та їх репрезентативність у Волинській області. *Людина та довкілля. Проблеми неоекології*. 2020. № 34. С. 133–140.

Вишневська Г.Г., Булгакова Н. Парки-пам'ятки садово-паркового мистецтва Київщини як туристичні об'єкти. *Українська культура: минуле, сучасне, шляхи розвитку*. 2020. Вип. 35. С. 208–214.

Дзиба А.А., Покотилова Т.Г. Модельна екологічна стежка парку-пам'ятки садово-паркового мистецтва «Байрак». *Науковий вісник національного лісотехнічного університету України*. Львів : РВВ НАТУ України, 2016. Вип. 26 (7). С. 71–77.

Єрко І.В., Мельник Н.В., Качаровський Р.Є. Рекреаційний потенціал парків-пам'яток садово-паркового мистецтва (на матеріалах Володимирського району Волинської області). *Current state and prospects for the development of science, education and technology* : International scientific-practical conference (Tampere, Finland, April 6, 2024) : book of abstracts. Tampere : Scholarly Publisher ICSSH, 2024. P. 63–65.

Кілінська К., Скутар Т., Лопушняк А., Паламар Д. Парки-пам'ятки садово-паркового мистецтва Чернівецької області – об'єкти рекреаційного природокористування. *Географія та туризм*. К. : Альтер-Прес. 2013. Вип. 25. С. 138–151.

Ключко Ю.М. Культурно-дозвілєва сфера України: динаміка змін та перетворень : монографія / Ключко Ю. М., Ковтун В. Д., Троєльнікова Л. О., Цимбалюк Н. М.; Під наук. ред. Цимбалюк Н. М. К., 2004. 180 с.

Кляп М.М., Шандор Ф.Ф. Сучасні різновиди туризму : навчальний посібник. К. : Знання, 2011. 334 с.

Кравцова І.В. Садово-паркові ландшафти як об'єкти рекреації і туризму. *Природа Західного Полісся та прилеглих територій* : зб. наук. пр. / за заг. ред. Ф. В. Зузука. Луцьк : Волин. нац. ун-т ім. Лесі Українки, 2012. № 9. С. 124–128.

Литвак І.В. Пам'ятки садово-паркового мистецтва в системі туристичних маршрутів Хмельниччини. *Сталий розвиток України: проблеми і перспективи* : збірник матеріалів за результатами IV науково-практичної конференції студентів та молодих вчених. Кам'янець-Подільський : Медобори-2006, 2016. С. 135–139.

Мельник А.В., Чир Н.В. Сучасні аспекти дослідження природно-заповідного фонду Закарпатської області як ядра для розвитку екологічного туризму. *Український географічний журнал*. 2019. Вип. 3. № 107. С. 43–52. <https://doi.org/10.15407/ugz2019.03.043>

Мельнічук М.М., Безсмертнюк Т.П., Ахмедов Б.М. Парк-пам'ятка садово-паркового мистецтва «Байрак» як об'єкт рекреаційного використання. *Природно-заповідний фонд Волинської області*:

освітній аспект : матеріали обласної науково-практичної конференції (10 жовтня 2019 р., м. Луцьк) / упоряд.: Н. В. Григор'єва, Мацюк Л. М. Луцьк : Волинський ІППО, 2019. С. 208–213.

Мельничук М.М., Безсмертнюк Т.П. Рекреаційна привабливість парків-пам'яток садово-паркового мистецтва Рівненської області. *Географія та туризм* : Наук. зб. / Ред. кол.: Любіцева О. О. (гол. ред.) та ін. К. : Альфа-ПІК, 2018. Вип. 44. С. 81–91.

Перелік територій та об'єктів природно-заповідного фонду загальнодержавного та місцевого значення, розташованих у Волинській області станом на 01.01.2023 року. [Електронний ресурс]. URL: <https://voladm.gov.ua/article/perelik-teritoriy-ta-obyektiv-prirodno-zapovidnogo-fondu-volinskoj-oblasti/> (дата звернення 14.07.2024).

Положення про парк-пам'ятку садово-паркового мистецтва місцевого значення «Першотравневий» Луцького району Волинської області : Наказ Управління екології та природних ресурсів Волинської облдержадміністрації 02.03.2018 № 18 / Волинська обласна державна адміністрація. [Електронний ресурс]. URL: <https://voladm.gov.ua/article/polozhennya-pro-park-pamyatku-pershotravneviy/> (дата звернення 19.07.2024).

Положення про парк-пам'ятку садово-паркового мистецтва місцевого значення «Сидоруків парк» Луцького району Волинської області : Наказ Управління екології та природних ресурсів Волинської облдержадміністрації 13.05.2024 № 24 / Волинська обласна державна адміністрація. [Електронний ресурс]. URL: <http://surl.li/pwojia> (дата звернення 16.07.2024).

Природно-заповідний фонд Волинської області. [Електронний ресурс]. URL: <http://eco.voladm.gov.ua/> (дата звернення 14.07.2024).

Про затвердження Положення про парк-пам'ятку садово-паркового мистецтва загальнодержавного значення «Байрак» : Наказ Міністерства екології та природних ресурсів України від 17.10.2012 р. № 505. / Верховна Рада України. [Електронний ресурс]. URL: <https://zakon.rada.gov.ua/rada/show/v0505737-12#Text> (дата звернення 18.07.2024).

Про затвердження Положення про рекреаційну діяльність у межах територій та об'єктів природно-заповідного фонду України : Наказ Міністерства захисту довкілля та природних ресурсів України від 26.07.2022 р. № 256 / Верховна Рада України. [Електронний ресурс]. URL: <https://zakon.rada.gov.ua/laws/show/z1043-22#Text> (дата звернення 14.07.2024).

Про природно-заповідний фонд України : Закон України від 16.06.1992 р. № 2456-ХІІ. Дата оновлення : 01.01.2024 / Верховна Рада України. [Електронний ресурс]. URL: <https://zakon.rada.gov.ua/laws/show/2456-12#Text> (дата звернення 14.07.2024).

Шовкун Т.М., Зінченко В.М., Мирон І.В. Сучасний стан та перспективи розвитку туризму в Національних природних парках Східного Полісся. *Український журнал природничих наук*. 2022. Вип. 2. С. 118–125.

Habchak N.F., Dubis L.F. Analysis of ecotourism infrastructure within the nature-protected areas of the Transcarpathian region (on the example of National Nature Park «Synevyr»). *Journal of Geology, Geography and Geoecology*. 2022. Vol. 31. № 1. P. 22–30. <https://doi.org/https://doi.org/10.15421/112203>.

Kucher A., Honcharova A., Kucher L., Bieloborodova M., Bondarenko L. Impact of War on the Natural Preserve Fund: Challenges for the Development of Ecological Tourism and Environmental Protection. *Journal Of Environmental Management And Tourism*. 2023. Vol. 14. № 5. P. 2414–2425. [https://doi.org/10.14505/jemt.v14.5\(69\).23](https://doi.org/10.14505/jemt.v14.5(69).23).

Melnychenko S.V., Mykhaylichenko H.I., Zabaldina Y.B., Kravtsov S.S., Skakovska S. S. The protected area as a tourism eco-brand. *Journal of Geology, Geography and Geoecology*. 2021. Vol. 30. № 1. P. 122–132. <https://doi.org/https://doi.org/10.15421/112111>.

Uliganets S.I., Shynkarenko U.Y., Melnyk L.V., Molochko M.A., Syrovets S.Yu. Analysis of natural prerequisites for the development of ecotourism in nature conservation areas (on the example of the Pyryatynskyi National Nature Park). *Journal of Geology, Geography and Geoecology*. 2023. Vol. 32. № 4. P. 859–870. <https://doi.org/10.15421/112376>.

References

Arion, O.V., & Vynohradova, O.I. (2015). Rol parkiv-pamiatok sadovo-parkovoho mystetstva u rozvytku rehionalnoho turyzmu (na prykladi Chernihivskoi oblasti) [The role of parks-monuments of landscape gardening art in the development of regional tourism (on the example of Chernihiv region)]. *Konstruktyvna heohrafia ta ratsionalne vykorystannia pryrodnykh resursiv [Constructive geography and rational use of natural resources]*, 14, 3–12 [in Ukrainian].

Bezsmertniuk, T.P., & Melniichuk, M.M. (2018). Turystscko-rekreatsiine vykorystannia pryrodno-zapovidnogo fondu pivnichno-zakhidnoi Ukrainy [Tourist and recreational use of the nature reserve fund of north-western Ukraine]. Lutsk : PE Ivanyuk V. P. [in Ukrainian].

Bieliaieva, S.S. (2014). Turystychna pryvablyvist parkiv-pamiatok sadovo-parkovoho mystetstva (na prykladi Cherkaskoi oblasti) [Tourist attractiveness of parks-monuments of landscape gardening art (on the example of Cherkasy region)]. *Zbirnyk naukovykh prats ChDTU. Ser. ekonomika [Collection of scientific papers of ChSTU. Ser. economics]*, 2 (38), 100–110 [in Ukrainian].

Boiaryn, M.V., Voloshyn, V.U., & Tsos O.O. (2020). Shtucho stvoreni obiekty pryrodno-zapovidnogo fondu – parky-pamiatky sadovo-parkovoho mystetstva ta yikh reprezentatyvnist u Volynskiyi oblasti [Artificially created objects of the nature reserve fund – parks-monuments of landscape gardening art and their representativeness in the Volyn region]. *Liudyna ta dovkillia. Problemy neoekologii [Man and the environment. Problems of neo-ecology]*, 34, 133–140 [in Ukrainian].

Vyshnevska, H.H., & Bulhakova N. (2020). Parky-pamiatky sadovo-parkovoho mystetstva Kyivshchyny yak turystychni obiekty [Parks-monuments of landscape gardening art in Kyiv region as tourist attractions]. *Ukrainska kultura: mynule, suchasne, shliakhy rozvytku [Ukrainian culture: past, present, and ways forward]*, 35, 208–214 [in Ukrainian].

Dzyba, A.A., & Pokotylova T.H. (2016). Modelna ekolohichna stezhka parku-pamiatky sadovo-parkovoho mystetstva «Bairak» [Model ecological trail of the park-monument of landscape gardening art «Bayrak»]. *Naukovyi visnyk natsionalnoho lisotekhnichnoho universytetu Ukrainy [Scientific Bulletin of the National Forestry University of Ukraine]*, 26 (7), 71–77 [in Ukrainian].

Yerko, I.V., Melnyk, N.V., & Kacharovskiyi R.Ye. (2024). Rekreatsiyni potentsial parkiv-pamiatok sadovo-parkovoho mystetstva (na materialakh Volodymyrskoho raionu Volynskoi oblasti) [Recreational potential of parks-monuments of landscape gardening art (based on the materials of Volodymyr district of Volyn region)]. *Current state and prospects for the development of science, education and technology : International scientific-practical conference (Tampere, Finland, April 6, 2024) : book of abstracts*. Tampere: Scholarly Publisher ICSSH, pp. 63–65 [in Ukrainian].

Kilinska, K., Skutar, T., Lopushniak, L., & Palamar, D. (2013). Parky-pamiatky sadovo-parkovoho mystetstva Chernivetskoi oblasti – obiekty rekreatsiinoho pryrodokorystuvannia [Parks-monuments of landscape art in the Chernivtsi region - objects of recreational nature management]. *Heohrafiia ta turyzm [Geography and tourism]*, 25, 138–151 [in Ukrainian].

Tsymbaliuk, N.M. (2004). Kulturno-dozvillieva sfera Ukrainy: dynamika zmin ta peretvoren : monohrafiia [Cultural and Leisure Sphere of Ukraine: Dynamics of Changes and Transformations : monograph]. Kyiv [in Ukrainian].

Kliap, M.M., & Shandor, F.F. (2011). Suchasni riznovydy turyzmu : navchalnyi posibnyk [Modern types of tourism : a study guide]. Kyiv : Znannia [in Ukrainian].

Kravtsova, I.V. (2012). Sadovo-parkovi landshafty yak obiekty rekreatsii i turyzmu [Garden and park landscapes as objects of recreation and tourism]. *Pryroda Zakhidnoho Polissia ta prylyhlykh terytorii [Nature of Western Polissya and the surrounding areas]*, 9, 124–128 [in Ukrainian].

Lytvak, I.V. (2016). Pamiatky sadovo-parkovoho mystetstva v systemi turystychnykh marshrutiv Khmelnychchyny [Monuments of landscape gardening art in the system of tourist routes of Khmelnytskyi region]. *Stalyi rozvytok Ukrainy: problemy i perspektyvy : zbirnyk materialiv za rezultatamy IV naukovo-praktychnoi konferentsii studentiv ta molodykh vchenykh [Sustainable Development of Ukraine: Problems and Prospects: a collection of materials based on the results of the IV scientific practical conference of students and young scientists]*. Kamianets-Podilskiyi: Medobory-2006, 135–139 [in Ukrainian].

Melnyk, A.V., & Chyr, N.V. (2019). Suchasni aspekty doslidzhennia pryrodno-zapovidnogo fondu Zakarpatskoi oblasti yak yadra dlia rozvytku ekolohichnoho turyzmu [Modern aspects of the study of the nature reserve fund of the Transcarpathian region as a core for the development of ecological tourism]. *Ukrainskyi heohrafichnyi zhurnal [Ukrainian Geographical Journal]*, 3 (107), 43–52. <https://doi.org/10.15407/ugz2019.03.043> [in Ukrainian].

Melniichuk, M.M., Bezsmertniuk, T.P., & Akhmedov, B.M. (2019). Park-pamiatka sadovo-parkovoho mystetstva «Bairak» yak obiekt rekreatsiinoho vykorystannia [Park-monument of landscape gardening art «Bayrak» as an object of recreational use]. *Pryrodno-zapovidnyi fond Volynskoi oblasti: osvittii aspekt : materialy oblasnoi naukovo-praktychnoi konferentsii [Nature Reserve Fund of Volyn Region: Educational Aspect : materials of the regional scientific and practical conference]*. Lutsk: Volyn IPPO, 208–213 [in Ukrainian].

Melniichuk, M.M., & Bezsmertniuk, T.P. (2018). Rekreatsiina pryvablyvist parkiv-pamiatok sadovo-parkovoho mystetstva Rivnenskoï oblasti [Recreational attractiveness of parks-monuments of landscape gardening art in Rivne region]. *Heohrafiia ta turyzm [Geography and tourism]*, 44, 81–91 [in Ukrainian].

Perelik terytorii ta ob'ektiv pryrodno-zapovidnoho fondu zahalnodержavnogo ta mistsevoho znachennia, roztashovanykh u Volynskii oblasti stanom na 01.01.2023 roku [List of territories and objects of the nature reserve fund of national and local importance located in the Volyn region as of 01.01.2023]. [Electronic resource]. URL: <https://voladm.gov.ua/article/perelik-teritoriy-ta-obyektiv-pryrodno-zapovidnogo-fondu-volynskoyi-oblasti/> (access date 14.07.2024) [in Ukrainian].

Polozhennia pro park-pamiatku sadovo-parkovoho mystetstva mistsevoho znachennia «Pershotravnevyi» Lutskoho raionu Volynskoi oblasti : Nakaz Upravlinnia ekolohii ta pryrodnykh resursiv Volynskoi oblderzhadministratsii 02.03.2018 # 18 / Volynska oblasna derzhavna administratsiia [Regulations on the park-monument of landscape gardening art of local importance «Pershotravnevyi» of Lutsk district of Volyn region: Order of the Department of Ecology and Natural Resources of Volyn Regional State Administration on 02.03.2018 No. 18 / Volyn Regional State Administration]. [Electronic resource]. URL: <https://voladm.gov.ua/article/polozhennya-pro-park-pamyatku-pershotravnevyi/> (access date 19.07.2024) [in Ukrainian].

Polozhennia pro park-pamiatku sadovo-parkovoho mystetstva mistsevoho znachennia «Sydorukiv park» Lutskoho raionu Volynskoi oblasti : Nakaz Upravlinnia ekolohii ta pryrodnykh resursiv Volynskoi oblderzhadministratsii 13.05.2024 # 24 / Volynska oblasna derzhavna administratsiia [Regulations on the park-monument of landscape gardening art of local importance «Sydorukiv Park» in Lutsk district of Volyn region: Order of the Department of Ecology and Natural Resources of Volyn Regional State Administration on 13.05.2024 No. 24 / Volyn Regional State Administration]. [Electronic resource]. URL: <http://surl.li/pwojia> (access date 16.07.2024) [in Ukrainian].

Pryrodno-zapovidnyi fond Volynskoi oblasti [Nature Reserve Fund of the Volyn Region]. [Electronic resource]. URL: <http://eco.voladm.gov.ua/> (access date 14.07.2024) [in Ukrainian].

Pro zatverdzhennia Polozhennia pro park-pamiatku sadovo-parkovoho mystetstva zahalnodержavnogo znachennia «Bairak» : Nakaz Ministerstva ekolohii ta pryrodnykh resursiv Ukrainy vid 17.10.2012 r. # 505. / Verkhovna Rada Ukrainy [On Approval of the Regulation on the Park-Monument of Landscape Gardening Art of National Importance «Bayrak»: Order of the Ministry of Ecology and Natural Resources of Ukraine dated 17.10.2012 No. 505. / Verkhovna Rada of Ukraine]. [Electronic resource]. URL: <https://zakon.rada.gov.ua/rada/show/v0505737-12#Text> (access date 18.07.2024) [in Ukrainian].

Pro zatverdzhennia Polozhennia pro rekreatsiinu diialnist u mezhakh terytorii ta ob'ektiv pryrodno-zapovidnoho fondu Ukrainy : Nakaz Ministerstva zakhystu dovkillia ta pryrodnykh resursiv Ukrainy vid 26.07.2022 r. # 256 / Verkhovna Rada Ukrainy [On Approval of the Regulation on Recreational Activities within the Territories and Objects of the Nature Reserve Fund of Ukraine : Order of the Ministry of Environmental Protection and Natural Resources of Ukraine of 26.07.2022 No. 256 / Verkhovna Rada of Ukraine]. [Electronic resource]. URL: <https://zakon.rada.gov.ua/laws/show/z1043-22#Text> (access date 14.07.2024) [in Ukrainian].

Pro pryrodno-zapovidnyi fond Ukrainy : Zakon Ukrainy vid 16.06.1992 r. # 2456-KhII. Data onovlennia : 01.01.2024 / Verkhovna Rada Ukrainy [On the Nature Reserve Fund of Ukraine: Law of Ukraine of 16.06.1992, No. 2456-XII. Date of update: 01.01.2024 / Verkhovna Rada of Ukraine]. [Electronic resource]. URL: <https://zakon.rada.gov.ua/laws/show/2456-12#Text> (access date 14.07.2024) [in Ukrainian].

Shovkun, T.M., Zinchenko, V.M., & Myron, I.V. (2022). Suchasnyi stan ta perspektyvy rozvytku turyzmu v Natsionalnykh pryrodnykh parkakh Skhidnoho Polissia [Current state and prospects of tourism development in the National Nature Parks of Eastern Polissia]. *Ukrainskyi zhurnal pryrodnych nauk [Ukrainian Journal of Natural Sciences]*, 2, 118–125 [in Ukrainian].

Habchak, N.F., & Dubis L.F. (2022). Analysis of ecotourism infrastructure within the nature-protected areas of the Transcarpathian region (on the example of National Nature Park «Synevyr»). *Journal of Geology, Geography and Geoecology*, 31 (1), 22–30. <https://doi.org/https://doi.org/10.15421/112203> [in English].

Kucher, A., Honcharova, A., Kucher, L., Bieloborodova, M., & Bondarenko L. (2023). Impact of War on the Natural Preserve Fund: Challenges for the Development of Ecological Tourism and

Environmental Protection. *Journal Of Environmental Management And Tourism*, 14 (5), 2414–2425. [https://doi.org/10.14505/jemt.v14.5\(69\).23](https://doi.org/10.14505/jemt.v14.5(69).23) [in English].

Melnychenko, S.V., Mykhaylichenko, H.I., Zabaldina, Y.B., Kravtsov, S.S., & Skakovska, S.S. (2021). The protected area as a tourism eco-brand. *Journal of Geology, Geography and Geoecology*, 30 (1), 122–132. <https://doi.org/https://doi.org/10.15421/112111> [in English].

Uliganets, S.I., Shynkarenko, U.Y., Melnyk, L.V., Molochko, M.A., & Syrovets, S.Yu. (2023). Analysis of natural prerequisites for the development of ecotourism in nature conservation areas (on the example of the Pyryatynskyi National Nature Park). *Journal of Geology, Geography and Geoecology*, 32 (4), 859–870. <https://doi.org/10.15421/112376> [in English].

Отримано: 21.07.2024
Прийнято: 12.08.2024